



Hospiz e.V., Bethel

**Ambulanter Hospizdienst  
und Trauerbegleitung**

**Herzlich Willkommen**  
**zur Mitgliederversammlung 2026**



Hospiz e.V., Bethel

Ambulanter Hospizdienst  
und Trauerbegleitung



Wir nehmen  
Abschied

# Kassenbericht

## Abschluss 2025 und 2024

Übersicht in €	31.12.2025	31.12.2024
Einnahmen (+11.582,58)	455.725,35	444.142,77
Ausgaben (+99.169,30)	463.314,77	364.145,47
Betriebsergebnis	<b>-7.588,82</b>	<b>+ 79.997,30</b>
<b>Bestand</b>	<b>206.297,87</b>	<b>213.886,69</b>

# Kassenbericht

## Einnahmen 2025 und 2024



Hospiz e.V., Bethel  
Ambulanter Hospizdienst  
und Trauerbegleitung

Einnahmekonten in €	31.12.2025	31.12.2024
3001 Mitgliedsbeitrag	15.226,72	15.362,82
3002 Spende	47.151,57	42.452,31
3006 Bußgelder	20.130,00	10.660,00
3007 Zuschüsse:		
Stiftung Bethel / Hs. Zuversicht	23.000,00	23.000,00
Stiftung Bethel / Ausfallbürgschaft	0,00	25.000,00
Kinder-u.Jugendhospiz Bethel	16.000,00	15.968,40
Personalkosten Zuschuss EVKB (Johanneswerk) Diekmann/Kuchenbecker	0,00	15.000,00
Personalkosten Zuschuss Bethel Stiftung Kuchenbecker	0,00	15.000,00
Krankenkassen	307.919,44	263.932,71
Sonstige Zuschüsse	10.284,18	7.561,62
3014 Spenden Trauerarbeit	11.279,00	6.679,64
3009 Spenden Fahrtkosten	3.061,04	2.973,16
Sonstige Einnahmen (z.B. Trauernetzwerk Bielefeld, Zinsen)	1.673,40	552,11
<b>Gesamteinnahmen</b>	<b>455.725,35</b>	<b>444.142,77</b>



# Kassenbericht

## Ausgaben 2025 und 2024

Kosten in €	31.12.2025	31.12.2024
Personalkosten	336.339,09	289.525,88
Verwaltung, Büro gesamt	61.991,81	27.254,02
Ehrenamt	21.624,60	27.941,32
Weiteres (Anschaffungen/Umzug, Öffentlichkeitsarbeit etc.)	43.359,27	19.424,25
<b>Gesamtkosten</b>	<b>463.314,77</b>	<b>364.145,47</b>




# Kassenbericht

## Personal, Ehrenamtliche, Mitglieder

	31.12.2025	31.12.2024
Personen / Vollzeitkräfte Wochenstunden	9 P./ 4,2 VK 164 Wo-Std.	7 P./ 3,9 VK 151 Wo-Std.
Ehrenamtliche (EA)	124	120
Befähigungskurse EA-TeilnehmerInnen (abgeschlossen)	25 (2 Kurse)	26 (2 Kurse)
Mitglieder	367	360



# Bericht über die Kassenprüfung 2025

 **Hospiz e.V., Bethel**  
Ambulanter Hospizdienst  
und Trauerbegleitung  
Telefon: 0521 9411450  
Mail: info@hospiz-ev-bethel.de

---

Hospiz e.V., Bethel – Quellenhofweg 90 – 33617 Bielefeld

HOSPIZ e.V. Bethel  
-Rechnungsprüferinnen-

**RECHNUNGSPRÜFUNGSBERICHT 2025**

Am 05.03.2026 wurde die Rechnungsprüfung für das Jahr 2025 durchgeführt.

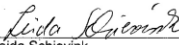
Die Bankauszüge des Girokontos bei der Sparkasse Bielefeld lagen für 2025 von Blatt 1 – 52 lückenlos vor.  
**Das Girokonto** (Kto.1000) schließt mit einem Anfangsbestand: 92.806,77 Euro  
**Endbestand: Guthaben in Höhe von 84.446,25 Euro ab.**

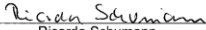
Die Kassenabrechnungen lagen lückenlos vor.  
**Die Barkasse** (Kto. 2000) schließt mit einem Angangsbestand: 165,20 Euro  
**Endbestand: Guthaben in Höhe von 96,70 Euro ab.**

Die Bankauszüge des Termingeldkontos / Festgeldkontos (Kto.1012) bei der Sparkasse Bielefeld lagen für 2025 von Blatt 1-12 lückenlos vor.  
**Das Festgeldkonto** (Kto.1012) schließt mit einem Angangsbestand: 120.914,72 Euro  
**Endbestand: Guthaben in Höhe von 121.754,92 Euro ab.**

Das Belegwesen wurde stichprobenartig geprüft. Es ergaben sich keinerlei Beanstandungen.

Wir bedanken uns bei Frau Schmidt für ihre Unterstützung bei der Rechnungsprüfung.


  
Leida Schievink  
(Rechnungsprüferin)

  
Ricarda Schumann  
(Rechnungsprüferin)

Bielefeld, den 05.03.2026

---

Spendenkonto Hospiz e.V., Bethel: IBAN: DE42 4805 0161 0006 4509 02  
Infos und Aktuelles: [www.hospiz-ev-bethel.de](http://www.hospiz-ev-bethel.de)



**Guthaben Girokonto 84.446,25 €**

**Barkasse 96,70 €**

**Festgeldkonto 121,754,92 €**

**Gesamtsumme 206.297,87 €**

Die Kontoauszüge liegen lückenlos vor.  
Das Belegwesen wurde stichprobenartig  
ohne Beanstandungen geprüft.

# Unsere neuen Räume am Quellenhofweg 90





Hospiz e.V., Bethel

Ambulanter Hospizdienst  
und Trauerbegleitung

# Der ambulante Hospizdienst für Erwachsene

# 124 Ehrenamtliche

**77** im Erwachsenen-Bereich und **47** im Kinder- und Jugendbereich

**147** förderfähige Begleitungen im Erwachsenenbereich

**38** förderfähige Begleitungen im Kinder- und Jugendbereich



Danke



## Einsatzbereiche:

- **häusliche Umgebung:** 38 Begleitungen
- **Pflegeheime:** 24 Begleitungen
- **Stationäres Hospiz Haus Zuversicht:**
  - 20 aktive Ehrenamtliche
  - 550 Einsätze im Jahr 2025
  - 1780 geleistete Stunden
- **Andere Wohnformen für Menschen mit Behinderung:** 1 Begleitung
- **Ambulantes unterstütztes Wohnen:** 4 Begleitungen

# Krankenhaus EvKB:

begonnene Begleitungen: 92

abgeschlossene Begleitungen: 83

## Einsatzbereiche:

- Gilead 1 // alle Stationen
- KH Mara,
- Gilead 3 // F1/ F2
- Johanneskrankenhaus
- 58 Beratungsbedarfe von Betroffenen, Angehörigen, Institution etc..





# Infotag im EvKB Krebs in der Familie 7. Februar 2026





Hospiz e.V., Bethel

Ambulanter Hospizdienst  
und Trauerbegleitung

# Der ambulante Kinder- und Jugendhospizdienst

# Ambulanter Kinder- und Jugendhospizdienst

- Begleitung von Kindern und jungen Erwachsenen ab Diagnosestellung bis zum 27. Lebensjahr
- 2025 wurden **38 Familien** begleitet
- **47 Ehrenamtliche** als aktive Familienbegleiter\*innen



**Koordinatorinnen:**  
Mareike Müller  
Tanja Gehring

# Aufgaben als Familienbegleiter\*in

- Begleitung der Kinder, Jugendlichen und jungen Erwachsenen mit lebensverkürzender Erkrankung
- Begleitung der Geschwister
- Gesprächspartner\*in für die Eltern
- Aufgaben: im Alltag entlasten, kleine Auszeiten und Freiräume schenken, da sein
- Öffentlichkeitsarbeit: Unterstützung bei Festen und Aktionen
- keine medizinische Pflege oder hauswirtschaftliche Tätigkeiten

# Einsatzbereiche

- **ambulante Begleitung in der häuslichen Umgebung der Familie**
  - 26 Ehrenamtliche
  - 26 Begleitungen zu Hause
- **Kinder- und Jugendhospiz Bethel**
  - 10 Ehrenamtliche
  - Begleitung der erkrankten Kinder
  - Mütter-/ Vätertreff, Unterstützung bei Aktivitäten  
(Tag der offenen Tür, Feiern)



- **Eingliederungshilfe für Menschen mit Behinderung**

- 2 Einrichtungen: Haus Noah, Kinderhaus Joshua
- 8 Ehrenamtliche
- 7 Begleitungen



- **Pflegeheim**

- 1 Pflegeheim: Intensivpflege-WG für Erwachsene
- 2 Ehrenamtliche
- 1 Begleitung (21-jähriger Mann)

# NEU seit Januar 2025

## Kinderzentrum im Evangelischen Klinikum Bethel (EvKB)

### Einsatzbereiche:

- K1 (Kinderintensiv)
- K5 (Infekt)
- K6 (Onkol.)

**17 Ehrenamtliche** stehen zur Verfügung

**6 Begleitungen**





## Tätigkeiten vor Ort

- **Vorstellungen des Konzepts** bei verschiedenen Berufsgruppen (Ärzte, Sozialdienst, Pflege, Therapeuten)
- **Bedarfsklärung** auf den Stationen
- **Beratungsgespräche** mit den Familien
- **Aufnahmegespräch** und **Installierung einer Klinikbegleitung**, **Fortführung** der Begleitung zu Hause
- **Hygienefortbildung** für Ehrenamtliche



# Besonderheiten in der klinischen Begleitung

- kurze Einsätze
- intensive Begleitungen
- eingeschränkter Bewegungsraum für Aktivitäten
- Rücksprache mit der Klinik bzgl. „passende“ Zeiten für Begleitung
- höhere psychische Belastung



# Familienfest / 10-jähriges Jubiläum AKHD im September 2025



...ein herrlicher Sommertag im

# 10.02. Tag der Kinderhospizarbeit im Kinderzentrum Bethel und in der „Lokalzeit OWL“ des WDR



## zum Tag der Kinderhospizarbeit

„Geschichtenzeit“ in der Stadtbibliothek Bielefeld am 14.02.

gelesen wurden:

„Ein Himmel für Oma“ und „Gehört das so?“



# Trauerbegleitung

## Tätigkeiten in der Trauerarbeit:

- Einzelgespräche und Begleitungen im Anschluss an eine Sterbebegleitung
- Einzelbegleitung auch ohne vorherige Sterbebegleitung
- Gruppenangebote
- Kinder- und Familienbegleitung
- Präventivarbeit: Hospiz macht Schule, Telefonseelsorge
- Ausbildungskurs Hospiz e.V., Bethel
- Öffentlichkeitsarbeit: Presse, Vorträge, Seminar Betheljahr



# Trauerbegleitung

## Trauerangebote:

- Spaziergänge mit Trauernden, monatlich
- Yoga für Trauernde
- „Meine Trauer und ich“ Gruppenangebot
- Intensivseminare: „Tod der Eltern“, „Trauer am Arbeitsplatz“, „Advent und Weihnachten – kann ich das?“
- Trauer nach Suizid
- Gesprächsangebote für Menschen mit Beeinträchtigung
- Begegnungszeit / Sprechstunde bei Ute Heiler monatlich
- Einzelbegleitungen



# Trauerbegleitung



**Spenden für Trauerarbeit: 11.279 €**

## Teilnehmerzahlen

• Spaziergänge	<b>90</b>
• Trauer nach Suizid	<b>21</b>
• Einzelbegleitung	<b>60</b>
• Begleitung von Menschen mit Beeinträchtigung	<b>7</b>
• Begegnungszeit	<b>50</b>
• Intensivseminare	<b>19</b>
• Yoga für Trauernde	<b>86</b>
• Meine Trauer und ich/Gruppe	<b>44</b>
<b>Insgesamt</b>	<b>327</b>

# Trauerangebote Hospiz e.V., Bethel



Hospiz e.V., Bethel  
Ambulanter Hospizdienst  
und Trauerbegleitung

Hospiz e.V., Bethel

Ambulanter Hospizdienst  
und Trauerbegleitung



*Weil jeder Moment zählt*

## Trauerangebote 2026

### 1. Halbjahr



Hospiz e.V., Bethel  
Quellenhofweg 90  
33617 Bielefeld



info@hospiz-ev-bethel.de



Hospiz e.V., Bethel  
Ambulanter Hospizdienst  
und Trauerbegleitung

## Trauerangebote 2026

### 1. Halbjahr

#### Gesprächskreis

##### Trauer nach Suizid

So., 01.02./29.03./31.05.

jeweils 10.30 - 12.30 Uhr

#### Gesprächskreis

##### Meine Trauer und ich ...

So., 01.03./26.04./28.06.

jeweils 10.30 - 12.30 Uhr

#### Intensivseminar

##### Erinnerungen

Sa., 28.02. von 14:00 - 16.30 Uhr

Der Tod der Eltern ist eine Trauer nicht nur um die Eltern, sondern auch um die eigene Lebensgeschichte. Gemeinsam machen wir uns auf eine Zeitreise durch unser Leben.

Für diese Angebote  
bitten wir um **Anmeldung:**  
e-p-hamann@t-online.de  
oder 0521 - 487498.

Die Teilnahme ist kostenlos.  
Mit einer Spende kann die Trauerarbeit unterstützt werden.



#### Gemeinsam unterwegs sein -

##### Spaziergänge mit Trauernden auf dem Sennefriedhof

Sa., 31.01./28.02./28.03./25.04./30.05./27.06.

jeweils von 14.30 - ca. 16.30 Uhr  
am Parkplatz gegenüber der Endstation  
Senne Linie 1

Weitere Infos  
zur Anmeldung &  
Aktuelles



#### YinYoga für Trauernde

So., 25.01./01.03./22.03./

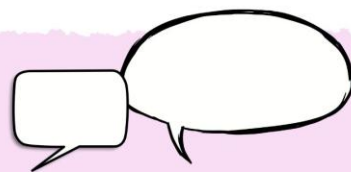
26.04./31.05./28.06.

jeweils 17.00 - 18.30 Uhr  
in den Räumen des Hospiz e.V., Bethel

Termine für Einzelgespräche können individuell vereinbart werden.  
Diese Angebote finden in den Räumen des Hospiz e.V., Bethel statt.

# Die große Sprachlosigkeit – Tod und Trauer – Eine Gesprächsreihe

Hospiz e.V., Bethel  
Ambulanter Hospizdienst  
und Trauerbegleitung



Die große **SPRACHLOSIGKEIT:**  
Tod und Trauer -  
Eine **GESPRÄCHS**reihe

In unserer heutigen Gesellschaft werden die Themen  
Sterben, Tod und Trauer oft verdrängt.  
Dabei gehen sie uns alle auch persönlich an.  
Der Hospiz e.V., Bethel bietet mit dieser Gesprächsreihe  
eine Möglichkeit, sich diesen Themen zu nähern, um sie so  
wieder mehr in die Mitte der Gesellschaft zu holen.



Folgende Gesprächstermine bieten wir im  
1. Halbjahr 2026 an:

**26. Januar 2026, 18:00 - 19:30 Uhr**  
**Wenn Trauer den Arbeitsplatz erreicht**  
**- sensibel handeln, stark unterstützen**

Referentinnen: **Pia Hamann, Anne-Kathrin Schmidt**  
Trauerbegleiterinnen / Hospiz e.V., Bethel

Ein Gesprächsabend über Trauer und Verlust im Berufsalltag

**04. März 2026, 18:00 - 19:30 Uhr**  
**Der letzte gemeinsame Weg**  
**- Tipps & Tricks für pflegende Angehörige**

Referentinnen: **Pia Hamann** - Trauerbegleiterin, Hospiz e.V., Bethel  
**Svenja Zabel** - Koordinatorin, Hospiz e.V., Bethel

Wie schaffe ich die Balance zwischen Fürsorge und Selbstfürsorge?

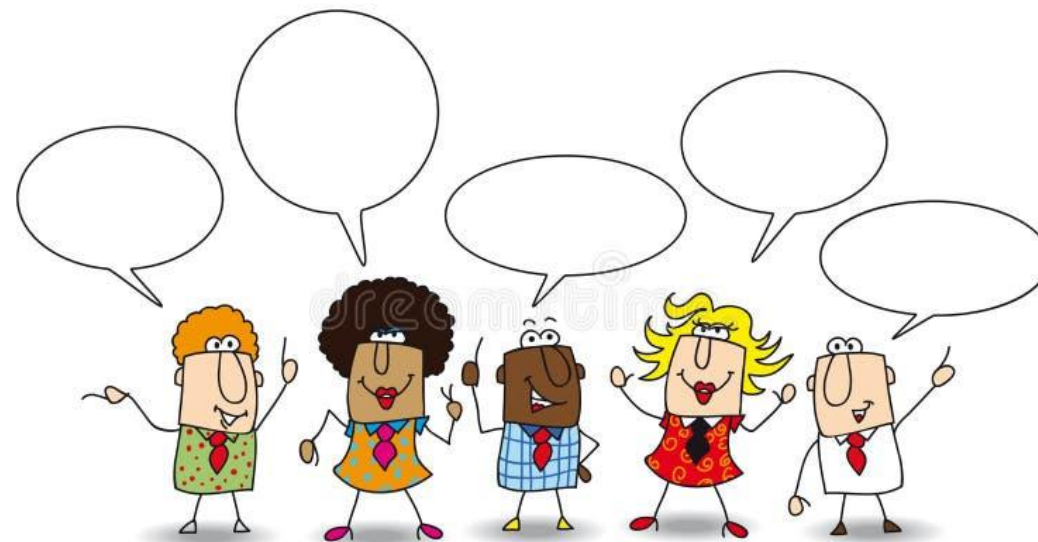
**07. Mai 2026, 18:00 - 19:30 Uhr**  
**Sternenkinder**  
**- ein Abend des Austauschs und der Information**

Referentin: **Tanja Gresing**  
Kinderkrankenschwester, PDL in der SAPV KJ „Der Weg nach Hause“,  
Kindertrauerbegleiterin, Begleitung für Familien beim Frühtod ihres  
Kindes und nach pränatal-medizinischer Diagnose

**Anmeldungen sind nicht erforderlich.**

Die Gespräche finden in den  
**Räumen des Hospiz e.V., Bethel**  
**Quellenhofweg 90,**  
33617 Bielefeld statt.

info@hospiz-ev-bethel.de



# Öffentlichkeitsarbeit

- **Presse:** aktive Ansprache der lokalen Medien
- **Spenden:** gezielte Ansprache großer Unternehmen und Serviceclubs
- **Veranstaltungen des Vereins**
- **Ziel der Öffentlichkeitsarbeit:**
  - Steigerung des Bekanntheitsgrads
  - Gewinnung neuer Ehrenamtlicher
  - Spendengenerierung



Benefizkonzert  
für den Hospiz-Verein Bethel  
"Das Leben feiern"

JOY5

Finest music of the 80's  
POP - SOUL - FUNK

Sa. 07.02.2026  
19:00 Uhr

Einlass ab 18:00 Uhr (Saal)  
Eintritt frei!  
Spenden erbeten!

Pappelkrug  
Wertherstr. 311  
33619 Bielefeld

präsentiert vom  Hospiz e.V., Bethel  
Ambulanter Hospizdienst  
und Trauerbegleitung und der Bielefelder Band Joy5

Special-Highlight: E-Gitarren Verstärkung  
zugunsten des Hospiz-Vereins!



Hospiz e.V., Bethel

Ambulanter Hospizdienst  
und Trauerbegleitung

## Benefizkonzert der Bielefelder Band Joy5 am 7. Februar 2026



Erlös: ca. 1.500 €

Ein toller Erfolg!

# Ehrenmitglied Britta Pörksen

- Der Hospiz e.V., Bethel hat Britta Pörksen im August 2025 zum Ehrenmitglied ernannt.
- Damit ist sie das erste Ehrenmitglied des seit 1993 bestehenden gemeinnützigen Vereins.
- Mit einer Gruppe motivierter Menschen hat Frau Pörksen den Hospiz e.V., Bethel als Gründungsmitglied maßgeblich mitaufgebaut und die Entwicklung mit viel Engagement vorangetrieben.
- Bis 2012 hat sie die Geschicke des Vereins als 1. Vorsitzende gelenkt und ist diesem auch danach eng verbunden geblieben.





# Instagram Start Oktober 2025 wachsende Follower-Zahlen



<https://www.instagram.com/hospizevbethel/>



## Instagram // Ziele

- **Bekanntheit & Reichweite:** Hospizdienst sichtbar machen
- **Aufklärung über Inhalte der Hospizarbeit:** Erwachsenenbereich //  
Kinder- und Jugendbereich // Trauerbegleitung
- **Mitgliedergewinnung**
- **Ehrenamtsgewinnung:** Einblicke ins Ehrenamt, Motivation schaffen
- **Spendengenerierung:** Transparenz über Arbeit & Wirkung schaffen
- **Veranstaltungsbewerbung:** Infos bündeln und kommunizieren

# Jährliche Gesamtübersicht der abgeschlossenen Begleitungen von 2016-2026



Hospiz e.V., Bethel  
Ambulanter Hospizdienst  
und Trauerbegleitung

Förderjahr	Anzahl Begleitungen Erwachsene	Anzahl Begleitungen Kinder	Anzahl der Ehrenamtlichen	daraus resultierende Antragshöhe/ Förderhöchstbetrag in €
2016 für 2015 1LE=377,65€	<b>69</b>	<b>0</b>	<b>59</b>	<b>148.794,10</b>
2017 für 2016 1LE=386,75€	<b>60</b>	<b>13</b>	<b>68</b>	<b>170.555,75</b>
2018 für 2017 1LE=395,85€	<b>71</b>	<b>13</b>	<b>62</b>	<b>187.237,05</b>
2019 für 2018 1LE=404,95€	<b>61</b>	<b>14</b>	<b>63</b>	<b>178,178,00</b>
2020 für 2019 1LE=414,05€	<b>62</b>	<b>15</b>	<b>64</b>	<b>186,736,55</b>
2021 für 2020 1LE=427,70€	<b>41</b>	<b>15</b>	<b>81</b>	<b>171.507,70</b>
2022 für 2021 1LE=427,70€	<b>51</b>	<b>14</b>	<b>78</b>	<b>183.911,00</b>
2023 für 2022	<b>70</b>	<b>16</b>	<b>83</b>	<b>242.742,50</b>
2023 für 2024 1LE= 459,55	<b>100</b>	<b>18</b>	<b>110</b>	<b>263.932,71</b>
2024 für 2025 1LE= 486,85	<b>140</b>	<b>25</b>	<b>122</b>	<b>307.919,44</b>
2025 für 2026 1LE= 514,15	<b>144</b>	<b>38</b>	<b>124</b>	<b>385.471,00</b>

# Ausblick 2026

## Fortbildungen für Ehrenamtliche

- |                     |   |
|---------------------|---|
| 4. Juli             | Umgang mit psychisch Erkrankten für Ehrenamtliche im Hospizdienst |
| 30. bis 31. Oktober | Wohlfühlmomente und Begegnungszeit - Austausch und Kraft tanken   |

## Befähigungskurse für Ehrenamtliche

- |             |   |
|-------------|---|
| 4. Mai      | Start Kurs Kinder- und Familienbegleitung |
| 4. November | Start Kurs Erwachsenenbegleitung          |

## Begegnungen mit Ehrenamtlichen und Hauptamtlichen

- |             |   |
|-------------|---|
| 10. Juli    | Sommerfest in der Neuen Schmiede        |
| 4. Dezember | Adventsfeier in Neustädter Marienkirche |

A photograph of a sunset over a body of water. The sun is low on the horizon, creating a bright orange and yellow glow that reflects on the water. In the foreground, a wooden bench sits on a grassy bank. The sky is a mix of purple, orange, and blue.

Die Zeit heilt nicht alles;  
aber sie rückt vielleicht das Unheilbare  
aus dem Mittelpunkt.

Ludwig Marcuse

**Vielen Dank  
für Ihren  
Besuch**